

uebler
Zubehör rund ums Auto

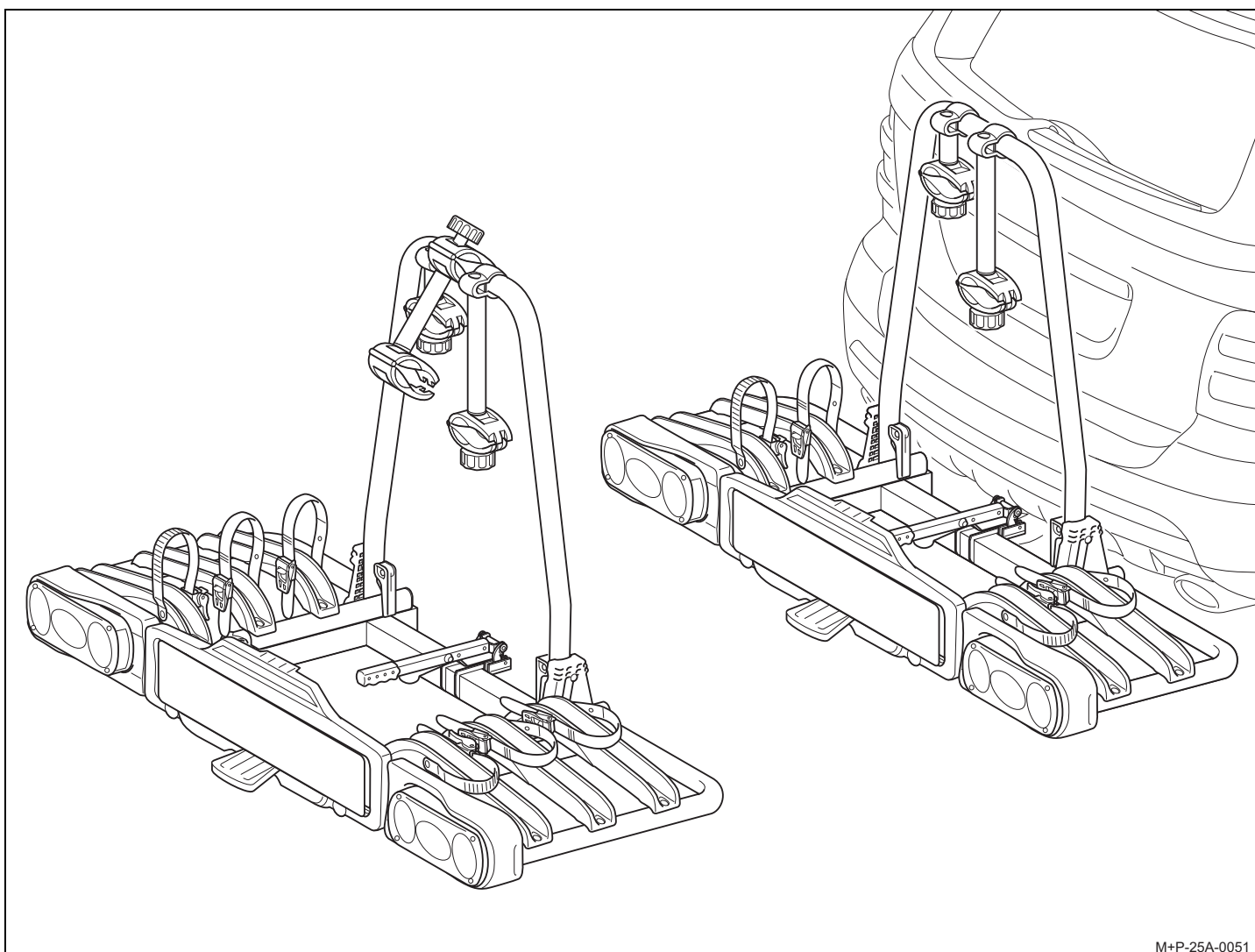
Návod k montáži a k obsluze

Nosič jízdních kol na tažné zařízení

- Uebler P22, pro 2 jízdní kola, obj. č. 15700
- Uebler P32, pro 3 jízdní kola, obj. č. 15710

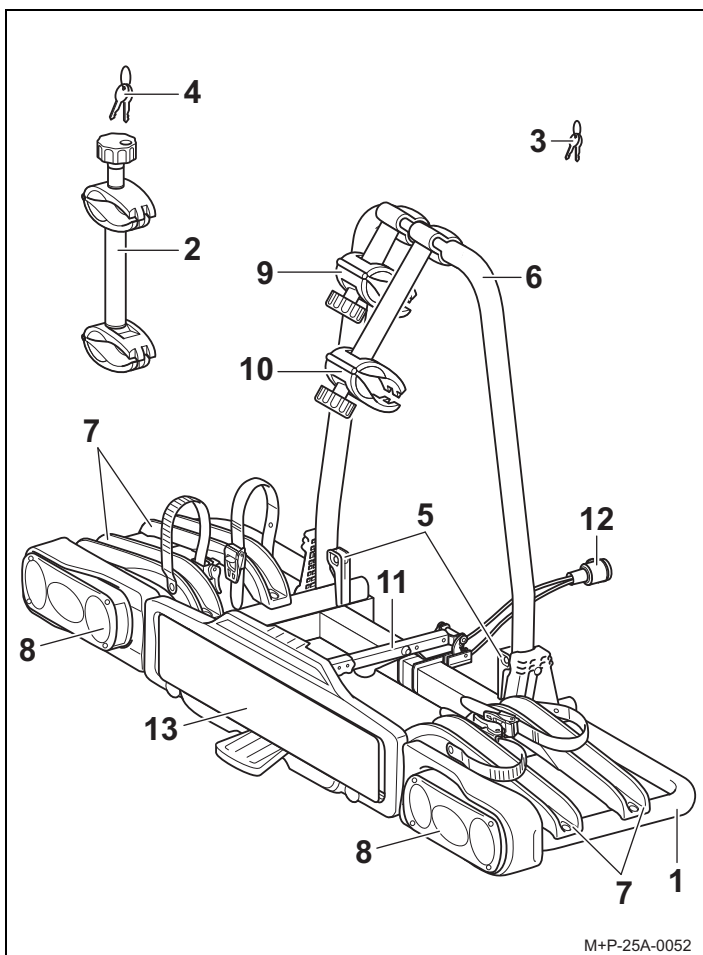
Vážený zákazníku,

těší nás, že jste se rozhodl pro nosič jízdních kol od společnosti UEBLER. Pracovní postupy a bezpečnostní pokyny uvedené v tomto návodu k montáži a k obsluze musí být bezpodmínečně dodrženy. Na škody, které vznikly v důsledku jejich nedodržení se nevztahuje žádná záruka.



Upozornění

Popis a zobrazení montáže a ovládání se týká nosiče jízdních kol typu Uebler P22. U nosiče jízdních kol typu Uebler P32 je nutno postupovat obdobně.

Přehled dílů**Číslo dílů**

Nosič na tažné zařízení Uebler P22 pro 2 jízdní kola
Obj. číslo 15700

Nosič na tažné zařízení Uebler P32 pro 3 jízdní kola
Obj. číslo 15710

Číslo homologačního osvědčení ES

e11*74/483*2007/15*0236*00

Objem dodávky

Název	P22	P32
	Počet kusů	Počet kusů
1 Nosič jízdních kol	1	1
2 Držák 3. kola	-	1
3 Klíč upínací páky	2	2
4 Klíč držáku	4	6

Upozornění

Změny v objemu dodávky jsou vyhrazeny.

Opravy nebo výměny dílů musí provádět odborná firma. Používat se směřuje pouze originální náhradní díly, které jsou k dostání u vašeho odborného prodejce.

Název dílu

Název	P22	P32
	Počet kusů	Počet kusů
5 Rychloupínač	2	2
6 Rám nosiče	1	1
7 Kolečníčky na kolo	4	6
8 Koncová světla	2	2
9 Držák 1. kola	1	1
10 Držák 2. kola	1	1
11 Upínací páka	1	1
12 Konektor pro zadní skupinové svítily	1	1
13 Držák registrační značky vozidla	1	1

Technické údaje

Vlastní hmotnost	
Uebler P22, max. pro 2 jízdní kola	asi 14 kg
Uebler P32, max. pro 3 jízdní kola	asi 15 kg

Maximální náklad (přípustné zatížení)	
Uebler P22, od hodnoty D ¹ 5,3 kN	35 kg
- při zatížení tažného zařízení min. 50 kg	
Uebler P22, od hodnoty D ¹ 6,7 kN	35 kg
- při zatížení tažného zařízení min. 50 kg	
- při zatížení tažného zařízení min. 75 kg	60 kg
Uebler P32, od hodnoty D ¹ 6,7 kN	34 kg
- při zatížení tažného zařízení min. 50 kg	
- při zatížení tažného zařízení min. 75 kg	54 kg

Elektrické napájení	
Uebler P22, max. pro 2 jízdní kola	13pólové, 12 V
Uebler P32, max. pro 3 jízdní kola	13pólové, 12 V

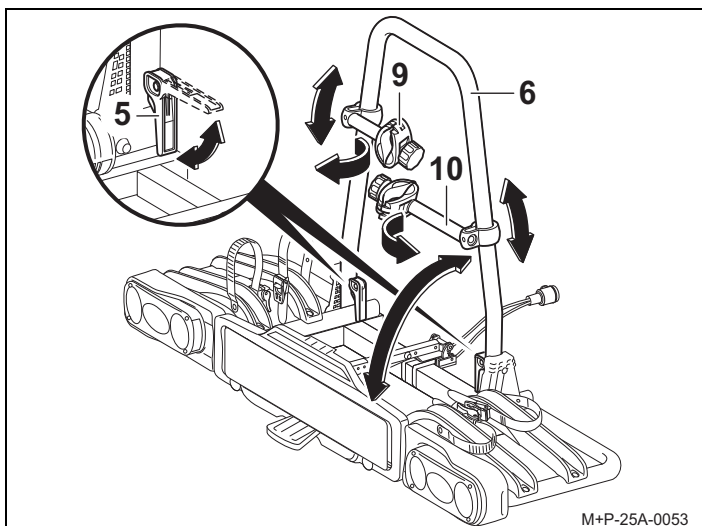
Maximální průměr trubky rámu jízdního kola	
Kruhová trubka	80 mm
Oválná trubka	80 x 45 mm

¹ viz typový štítek na tažném zařízení

Potřebné nástroje

- Šroubovák k upevnění registrační značky vozidla

Odklopení a sklopení nosiče jízdních kol



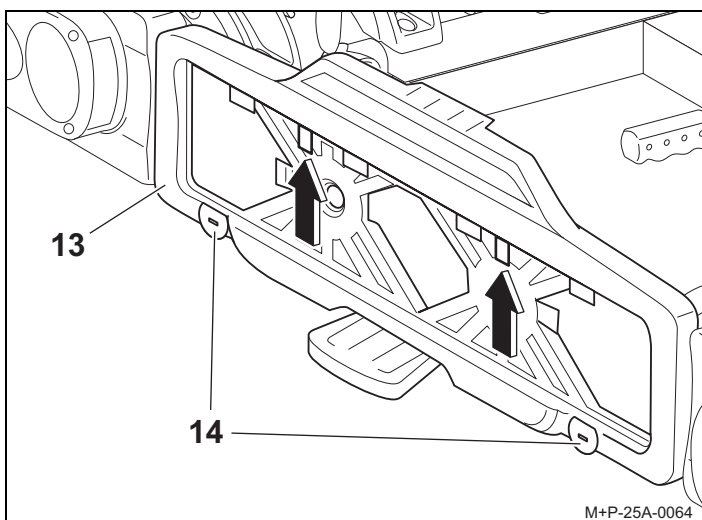
1. Otevřete rychloupínače (5).
2. Vyklopte rám nosiče (6) nahoru/sklopte rám nosiče (6) a zavřete rychloupínače (5). Pokud je rám nosiče (6) příliš volný, otáčejte zavřenými rychloupínači (5) ve směru pohybu hodinových ručiček.
3. Vychylte držáky (9 a 10) dopředu a posuňte je podél rámu nosiče (6) do požadované polohy.

Upozornění

Pokud by nebylo možné rychloupínače zavřít, je nutné otáčet s nimi proti směru pohybu hodinových ručiček.

Pozor

Registrační značka na nosiči jízdních kol se musí shodovat s úřední registrační značkou vozidla a musí být dobře čitelná.



4. Nasadte registrační značku do jejího držáku (13). Šroubovákem otočte pojistné čepy (14) o 180° tak, aby byla registrační značka zajištěna proti posunutí.

Upozornění

Pokud chcete nasadit registrační značku o větší výšce, zatlačte zářezku (šipky) dozadu a registrační značku zasuňte do držáku registrační značky.

Upevnění nosiče jízdních kol na vozidlo

Pozor

Tažné zařízení musí být vhodné pro montáž nosiče jízdních kol:

- Hodnota D kulové hlavy (viz „Technické údaje“)
- Materiál tažného zařízení musí odpovídat min. St 52-3 (viz typový štítek na tažném zařízení)

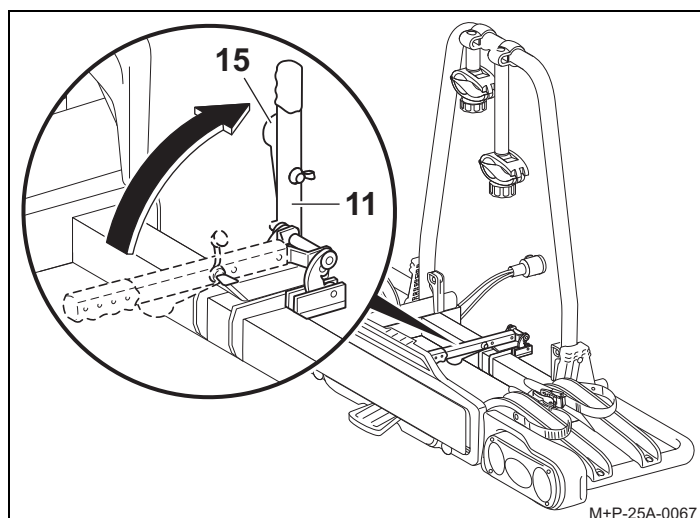
Před zahájením montáže se musí kulová hlava očistit a zbavit mastnoty.

Pozor

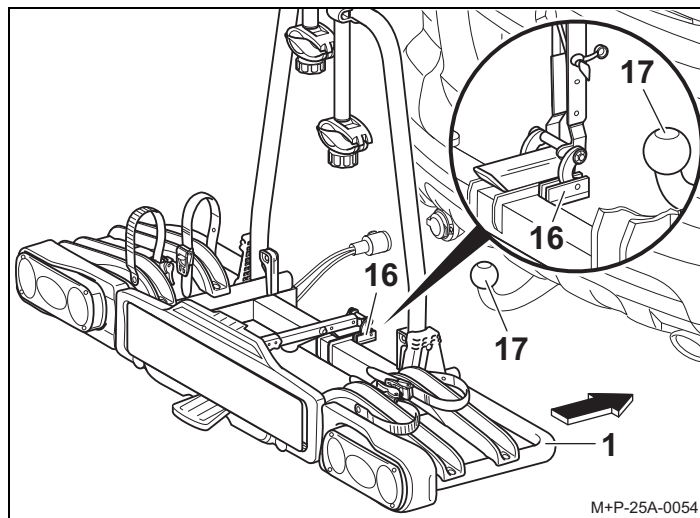
Před každou jízdou je nutné zkontrolovat správnou polohu zadních skupinových světil a jejich bezvadnou funkci.

Pozor

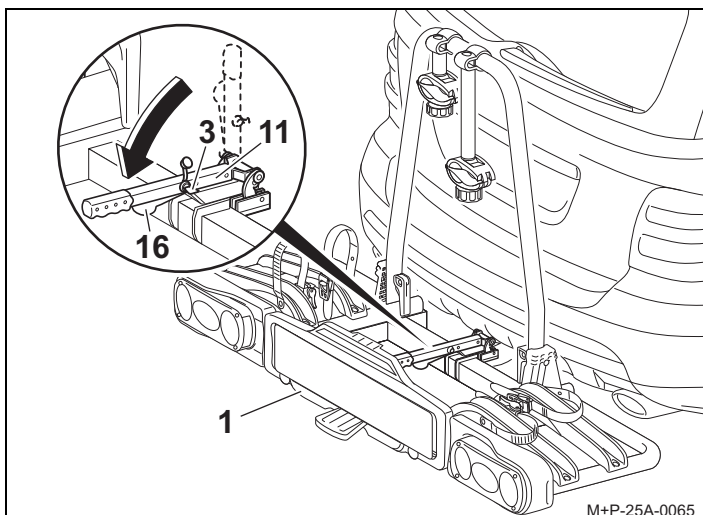
Při vjíždění a projíždění mějte na zřeteli změnu rozměrů vozidla (šířka, výška, hloubka). Pozor při couvání.



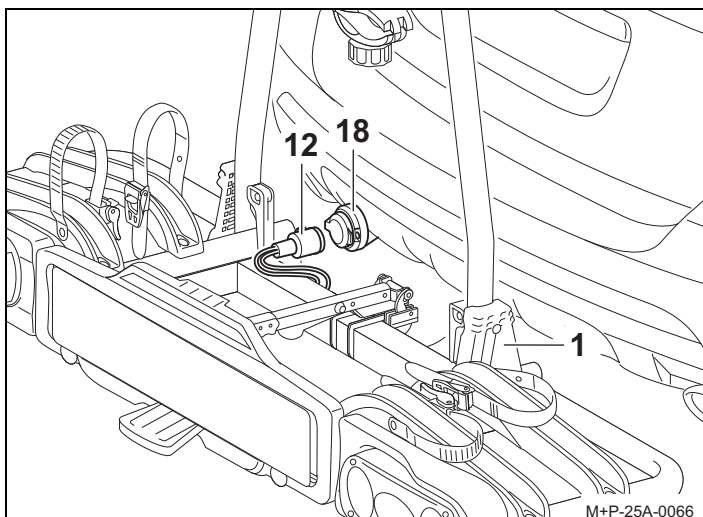
1. Páčkou (15) odjistíte upínací páku (11) a vyklepnete ji nahoru.



2. Uchycení (16) nasuňte vodorovně na kulovou hlavu (17) a zajistěte proti překlopení.



3. Vyrovnajte nosič jízdních kol rovnoběžně s nárazníkem a sklopte upínací páku (11) dolů tak, aby páčka (16) zaskočila.
4. Upínací páku (11) zajistěte klíčkem (3). Klíček (3) vytáhněte.
5. Zatřeste nosičem jízdních kol (1) a tímto zkontrolujte, zda je dobře upevněn.
V případě potřeby nosič jízdních kol (1) odmontujte a znovu jej připevněte.



6. Z držáku na nosiči jízdních kol (1) vyjměte konektor (12), zasuňte jej do elektrické zásuvky (18) tažného zařízení a otáčejte jím ve směru pohybu hodinových ručiček až nadoraz.
7. Zkontrolujte funkci zadních skupinových světlů.

Demontáž nosiče jízdních kol

Demontáž nosiče jízdních kol (1) z vozidla probíhá v opačné pořadí.

Montáž a demontáž jízdních kol

Nebezpečí úrazu a poranění!

Nosič jízdních kol na tažné zařízení je určen pouze k převozu jízdních kol.

Na nosiči jízdních kol se smí přepravovat jízdní kola o hmotnosti jednoho jízdní kola max. 30 kg. Přitom nesmí být v žádném případě překročeno maximální přípustné zatížení nosiče jízdních kol, zatížení tažného zařízení a také přípustná celková hmotnost vozidla a maximální přípustné zatížení na nápravu vozidla (viz pokyny k provozu vozidla). Při nedodržení těchto hodnot by se nosič jízdních kol mohl i s namontovanými jízdními koly uvolnit z vozidla a zranit tak vás a jiné osoby nebo způsobit dopravní nehodu.

Nebezpečí úrazu a poranění!

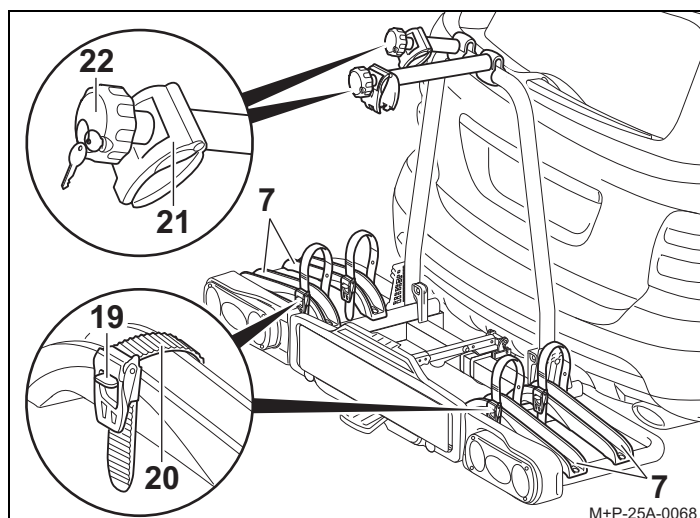
Jízdní kola musí být na nosič jízdních kol připevněna rovnoměrně, s nízkým těžištěm a musí být vždy zajištěna proti spadnutí držákem na rámu jízdního kola a také upínacími řemínky na předních a zadních kolech.

Před zahájením montáže z jízdních kol odstraňte dětská sedátka a veškeré volné části, jako například láhve na pití, sedlové torby a podobně a dobře je uložte.

Pokud nedodržíte tyto pokyny, mohla by se jízdní kola nebo volné části během jízdy z vozidla uvolnit a způsobit nehodu jiných účastníků dopravního provozu a také způsobit zranění a vznik věcných škod s tím spojených.

Nebezpečí úrazu!

Montáž a demontáž jízdních kol provádějte s druhou osobou. Jízdní kola zajistěte proti sesmeknutí nebo překlopení.



1. Stiskněte západku (19) a vytáhněte upínací řemínek (20).
2. Pomocí otočné rukojeti (22) uvolněte svorky (21) tak, abyste dosáhli potřebného průměru trubky rámu jízdního kola.

Pozor

Těžší jízdní kola montujte na nosič jízdních kol v blízkosti vozidla a lehká jízdní kola (například dětská kola) dále od vozidla.

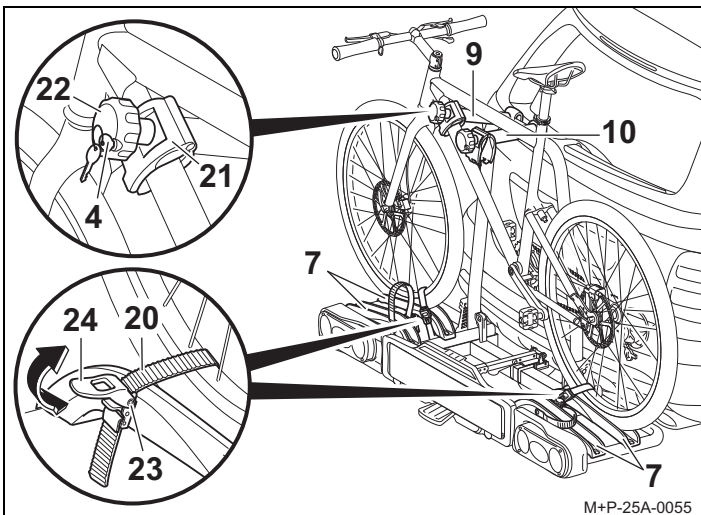
První jízdní kolo montujte převodníkem směrem k vozidlu.

3. Jízdní kolo umístěte na kolejničky pro kola (7), které jsou nejbližší kapoty zavazadlového prostoru a zajistěte jej proti překlopení.

Pozor

Držák připevňte pouze na rám jízdního kola. Nesmí být přiskřípnuty žádné konstrukční součásti, např. řadicí lanka nebo lanka brzdy.

Vadné svorky se musí neprodleně vyměnit.



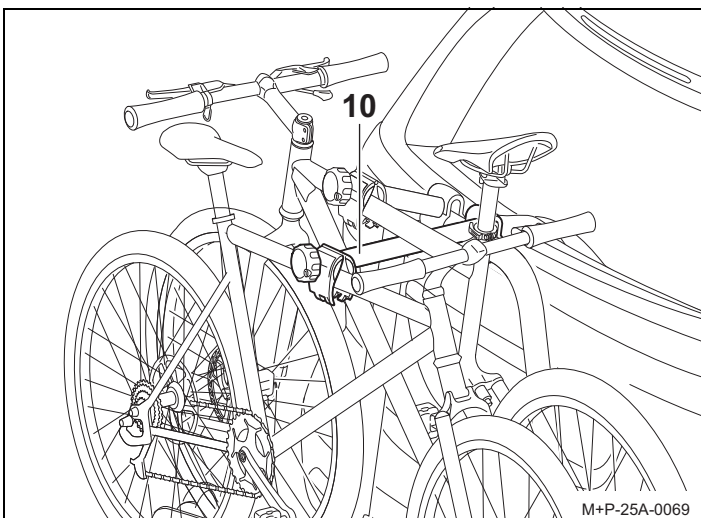
4. Upevněte držák (9) na vhodném místě na jízdním kole. Svorku (21) pevně přišroubujte pomocí otočné rukojeti (22) a zajistěte klíčkem (4). Klíček (4) vytáhněte.
5. Upínací řemínek (20) provlékněte středem mezi dvěma špicemi, navlékněte do sponek (23) a pomocí napínáče (24) pevně utáhněte (šipka).

Upozornění

Závítové šrouby držáků je nutné v pravidelných intervalech čistit a mazat, aby nedocházelo k váznutí otočných rukojetí.

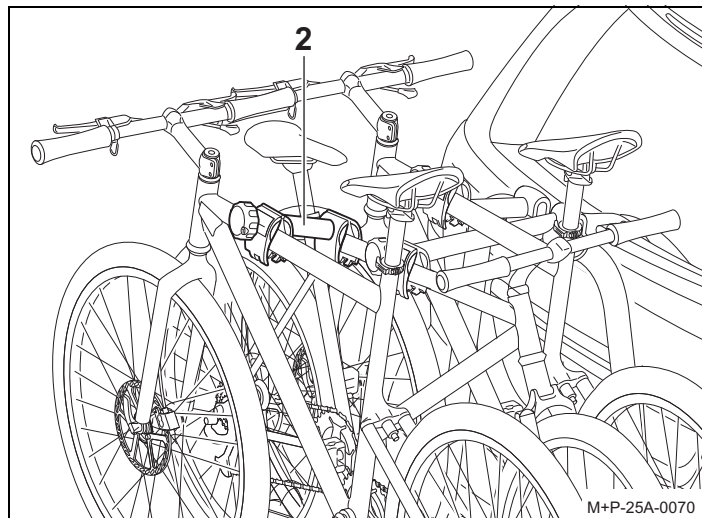
Upozornění

V důsledku utážení jsou upínací řemínky (20) napnuty. K uvolnění tohoto napětí se musí silně stisknout západka (19).

Montáž druhého jízdního kola

Montáž druhého jízdního kola proběhne podobně jako u montáže prvního kola. Je nutné dodržet opačné uspořádání obou jízdních kol.

Druhé jízdní kolo se připevňuje pomocí dlouhého držáku (10).

Montáž třetího jízdního kola¹

Montáž třetího jízdního kola proběhne obdobně jako v případě montáže prvního kola. Je nutné dodržet opačné uspořádání všech jízdních kol.

Třetí jízdní kolo se připevní k druhému jízdnímu kolu pomocí přidavného držáku (2).

Sklopení a návrat nosiče jízdních kol do původní polohy

V případě nakládání a vykládání vozidla je možné nosič jízdních kol sklopit.

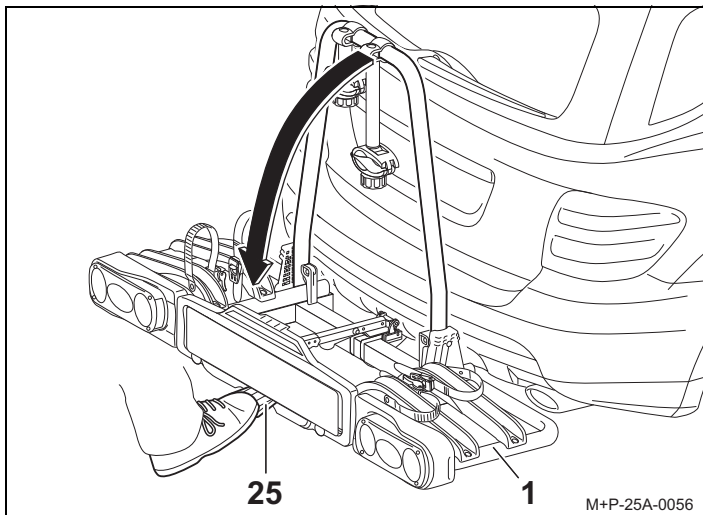
Nebezpečí úrazu!

Nosič jízdních kol sklápějte pomalu a přitom dbejte na to, aby se v prostoru sklápění nenacházely žádné osoby ani předměty. V prostoru sklápění hrozí osobám nebo předmětům nebezpečí pohmoždění.

Dbejte na to, aby při návratu do původní polohy zcela zaskočily a zablokovaly se oba háčky nosiče jízdních kol. V opačném případě by se mohla jízdní kola během jízdy překlopit a způsobit zranění vám nebo jiným osobám nebo vést k věcným škodám.

1. Nosič na tažné zařízení Uebler P32, pro 3 jízdní kola (obj. č. 15710)

Sklopení nosiče jízdních kol



Sešlápnutím nožní páky (25) a tahem za rám nosiče nebo jízdního kola sklopíte nosič jízdních kol (1).

Upozornění

Sklopení platí pouze pro nosič jízdních kol Uebler P22, Uebler P32 a Uebler P22 + rozšiřující sadu (obj. č 19520) max. pro 3 jízdní kola.

U nosiče jízdních kol Uebler P32 + rozšiřující sady (obj. č 19530) max. pro 4 jízdní kola není sklopení možné.

Příprava k jízdě

Nebezpečí úrazu a poranění!

Po provedení každé montáže, před každou jízdou a také během delší cesty je nutné kontrolovat pevnost všech šroubových spojů a připevnění nosiče jízdních kol a také samotných jízdních kol a podle potřeby je utáhnout. Tuto kontrolu je nutné v pravidelných intervalech opakovat a to v závislosti na stavu vozovky. Před každou jízdou je rovněž nutné zkontrolovat bezvadnou funkci zadních skupinových světil. Pokud nedodržíte tyto pokyny, mohl by se nosič jízdních kol i s namontovanými jízdními koly uvolnit z vozidla a zranit tak jiné osoby nebo způsobit dopravní nehodu.

Pozor

Úřední registrační značka a skupinové svítlny nosiče jízdních kol nesmějí být zakryty.

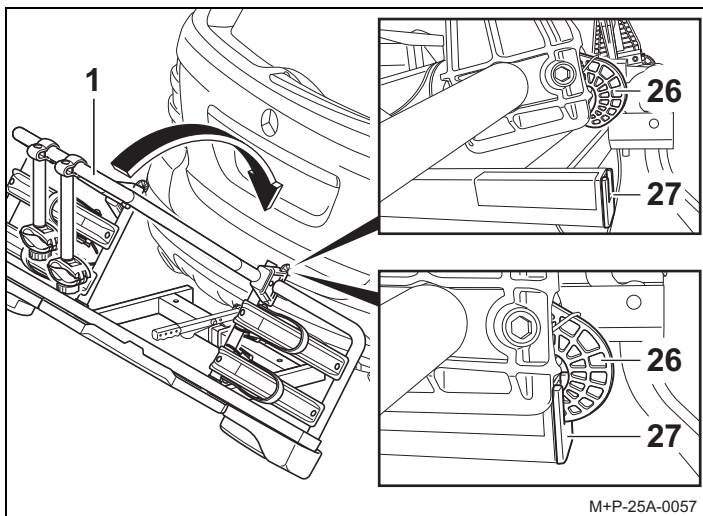
Pokud není nosič jízdních kol zcela naložen, je nutné dbát na to, aby byly:

- nepoužité držáky kompletně přišroubovány a zajištěny
- všechny klíče vytaženy a bezpečně uloženy
- dobře uloženy držák třetího jízdního kola
- uzavřeny upínací řemínky všech kolejniček na kola.

Sejmutí jízdních kol

Demontáž jízdních kol probíhá v opačném pořadí.

Návrat nosiče jízdních kol do původní polohy



1. Nosič jízdních kol (1) zaklapnete zpět tak, že oba háčky (26) zcela zaskočí a zablokuje se v rámu (27).
2. Zatřeste nosičem jízdních kol (1) a tímto zkontrolujte, zda je dobře upevněn.
V případě potřeby nosič jízdních kol (1) odmontujte a znovu jej připevněte.

Všeobecné bezpečnostní pokyny

Držitel vozidla je odpovědný za to, že jeho výhled ani sluchový vjem nebude omezen nákladem nebo stavem vozidla. Musí zajistit, aby vozidlo a náklad odpovídaly předpisům a aby v důsledku nákladu nebyla snížena bezpečnost provozu vozidla. Předepsané osvětlení a zadní skupinové svítliny musí být k dispozici i ve dne a musí být připraveny k provozu.

Tento návod k montáži a k obsluze obsahuje všeobecnou certifikaci nosiče jízdních kol na tažná zařízení a musí být vždy k dispozici ve vozidle.

Dodržujte právě platná zákonná ustanovení pro používání nosičů jízdních kol v zemi, ve které jej používáte.

Nebezpečí úrazu a poranění!

Pracovní postupy a bezpečnostní pokyny uvedené v tomto návodu k montáži a k obsluze musí být bezpodmínečně dodrženy.

Nosič jízdních kol na tažné zařízení je možné používat pouze k převozu jízdních kol. Používání nosiče jízdních kol mimo silnice není vhodné.

Po provedení každé montáže, před každou jízdou a také během delší cesty je nutné kontrolovat pevnost všech šroubových spojů a připevnění nosiče jízdních kol a také samotných jízdních kol a podle potřeby je utáhnout. Tuto kontrolu je nutné v pravidelných intervalech opakovat a to v závislosti na stavu vozovky.

Během jízdy by měl řidič pohledem do zpětného zrcátka kontrolovat, zda nedošlo k případnému posunutí nebo vychýlení nosiče jízdních kol nebo samotných jízdních kol. Při zpozorování změny je nutné dojet sníženou rychlostí k nejbližší zastávce a utáhnout šroubové spoje a upevnění nosiče jízdních kol případně jízdních kol.

Pokud nedodržíte tyto pokyny, mohl by se nosič jízdních kol i s nákladem uvolnit z vozidla a zranit tak vás a jiné osoby nebo způsobit dopravní nehodu.

Nebezpečí úrazu a poranění!

Na předmontované šroubové spoje nepoužívejte mazací prostředky. Šroubové spoje by se v důsledku toho mohly samy uvolnit a nosič jízdních kol by se mohl i s namontovanými jízdními koly uvolnit z vozidla a zranit tak vás i jiné osoby nebo způsobit dopravní nehodu.

Nebezpečí nehody!

Před zahájením jízdy je nutné zkontrolovat funkci zadních skupinových světel. Pokud je na nosiči jízdních kol zapnuta zadní mlhovka, musí se vypnout zadní mlhovka vozidla, to znamená, že nesmí svítit obě současně.

U konstrukcí vozidel, jejichž schválení typu bylo uděleno poprvé po 1.10.1998, nesmí namontovaný systém nosiče jízdních kol nebo vezený náklad zakrývat třetí brzdové světlo vozidla. Třetí brzdové světlo vozidla musí být dobře viditelné: vpravo a vlevo vzhledem k podélné ose vozidla - ve vodorovném úhlu 10°, nahoru vztaženo k okraji světel - ve svislém úhlu 10° a směrem dolů - vztaženo na dolní okraj světel - ve svislém úhlu 5°. Pokud by tyto hodnoty nebyly dodrženy, muselo by se namontovat „třetí“ náhradní brzdové světlo.

Nebezpečí nehody

Montáž nosiče jízdních kol a jízdních kol vede ke změně chování vozidla při jízdě a při brzdění a také ke změně citlivosti na boční vítr. Nesmí být překročena maximální povolená rychlost 130 km/h.

Jízdní kola nezakrývejte plachtami, ochrannými potahy a podobně, nebo tyto předměty silně ovlivňují plochu vystavenou větru a jízdní vlastnosti vozidla.

Těžký náklad v zavazadlovém prostoru posuňte co nejvíce dopředu, abyste zabránili nadměrnému zatížení zádi vozidla.

Způsob jízdy neustále přizpůsobujte povrchu vozovky, silničnímu provozu a povětrnostním podmínkám a zvlášť opatrně jeďte v případě, že máte nosič jízdních kol naložený.

Nebezpečí nehody

Pokud náklad přečnává o více než 40 cm nejzazší okraj svítící plochy obrysových nebo koncových světel systému zadního nosiče, pak je nutné jej zřetelně označit, a sice po stranách nejvýše 40 cm od jejich okraje a maximálně 150 cm nad vozovkou, směrem dopředu svítidlem s bílým světlem a směrem dozadu svítidlem s červeným světlem.

Při převozu jízdních kol je nutné bočně vyčnívající jízdní kola označit zvlášť.

Při jízdě v noci je nutné zakrýt odrazky případně reflektory kol, aby nevznikal zkreslený obraz zadního osvětlení vozidla a nebyli tak omezováni nebo mateni ostatní účastníci silničního provozu.

Pozor

Pokud je vozidlo vybaveno elektrickými zadními dveřmi, je nutné při montáži nosiče jízdních kol dbát na ponechání nezbytného volného prostoru. Pokud je to možné, měly by být elektrické zadní dveře deaktivovány a ovládány ručně.

Před použitím myčky automobilů nosič jízdních kol odmontujte. V opačném případě by mohlo dojít k poškození nosiče jízdních kol, vozidla nebo myčky aut.

Poznámka k ochraně životního prostředí

Pokud nosič jízdních kol nepoužíváte, odmontujte jej, abyste minimalizovali spotřebu pohonných hmot.

Uebler GmbH
Sandäcker 7
91301 Forchheim

Tel.: +49 (0)9191 7362-0
Fax: +49 (0)9191 7362-77
E-mail: info@uebler.com
Internet: www.uebler.com

Stav k: 01. 2011